

Bizual Builder



BizualBuilder Server

Install Guide

Business Visualization Builder - 비즈니스 시각화 도구

목 차

1.	개요	5
2.	구성 환경	7
2.1.	제품 구성	7
2.2.	H/W, S/W 구성도	7
2.3.	구성 예시도	8
2.4.	요구 사항	8
3.	전제 조건	9
3.1.	Java Development Kit	9
3.1.1.	JDK 다운로드 사이트	9
3.1.2.	Linux 상에서의 JDK 설치 예시	9
4.	서버 설치	10
4.1.	다운로드	10
4.1.1.	제품 다운로드 사이트	10
4.1.2.	적용 요약	10
4.2.	서버 릴리즈 설치	11
4.3.	클라이언트 업데이트 설정	12
4.4.	서버 업데이트 설정	13

그림 목 차

[그림 1-1] 제품 개요.....	5
[그림 2-1] H/W, S/W 구성도	7
[그림 2-2] 구성 예시도	8

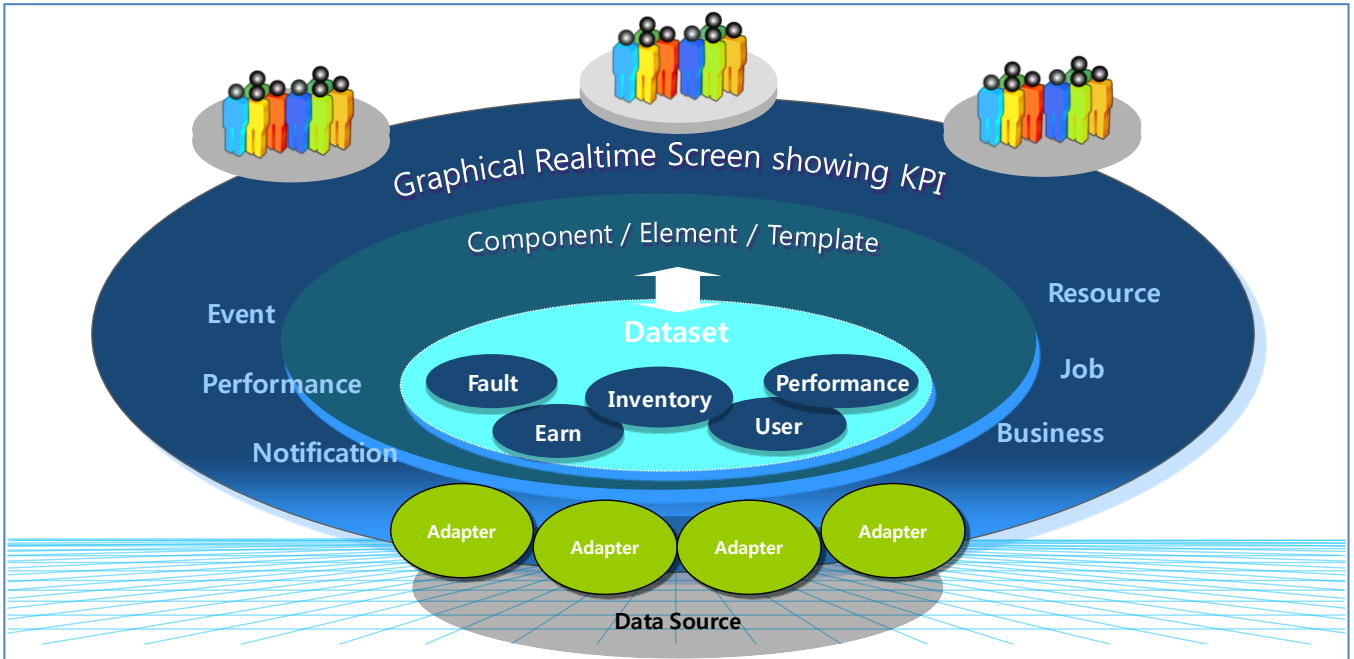
표 목 차

[표 2-1] 제품 구성	7
[표 2-2] 서버 요구 사항.....	8
[표 2-3] 제품 요구 사항.....	8
[표 3-1] JDK 다운로드 사이트	9
[표 4-1] 제품 다운로드 사이트.....	10
[표 4-2] 적용 요약.....	10

1. 개요

비주얼빌더(BizualBuilder) 제품은 업무의 주요 지표를 한 눈에 파악하기 위한 대시보드 화면을 쉽고 빠르게 제작할 수 있도록 유연하면서도 강력한 기능을 제공하는 비즈니스 시각화 도구이다.

시각화를 위한 효과적인 대시보드 화면 제작을 위하여 차트, 게이지, 그리드, 카운터, 레이블 등 다양한 컴포넌트와 기 정의된 스타일 및 전문적이고 효율적인 편집 관리 기능들을 제공한다.



[그림 1-1] 제품 개요

주요 특징점은 아래와 같다.

- 효과적인 다양한 컴포넌트 제공
 - ✓ 차트, 게이지, 그리드, 카운터 등 다양한 그래픽적인 컴포넌트 제공
 - ✓ 노드, 이벤트 그리드, 티커 메시지 등 IT 인프라관리 환경에 특화된 컴포넌트 제공
- 사용하기 쉽고 효과적인 각종 기능 제공
 - ✓ Drag&Drop 을 통한 엘리먼트 구성요소 적용 및 확대/축소, 이동, 크기 조정 등 지원
 - ✓ 엘리먼트, 어댑터 및 데이터셋 등의 구성요소에 대한 복사/붙여넣기 기능 지원
 - ✓ 엘리먼트 구성요소 간의 그룹 및 다중 선택 지원
 - ✓ 연계 데이터 및 편집 화면에 대한 미리보기 기능 지원
- 확장성을 고려한 관리 구조
 - ✓ 템플릿 기능을 활용한 구성요소의 재 사용 및 사용자 간 공유 지원
 - ✓ 타 사용자에게 제작한 대시보드 화면 공유 기능 지원
 - ✓ 각 구성요소에 대한 태그 지원
 - ✓ 로컬 PC 상의 이미지 업로드 지원
- 상세 속성 편집 가능
 - ✓ 모든 엘리먼트 구성요소에 대한 고급 편집기 UI 를 통한 상세 속성 설정 지원
 - ✓ 모든 엘리먼트 구성요소에 데이터, 이벤트, 액션 매핑 설정 제공
 - ✓ 엘리먼트 구성요소의 이벤트 매핑에 따른 표시 효과 설정 지원
- 기 정의된 스타일 제공
 - ✓ 추가 설정 없이 즉시 사용 가능한 기 정의된 스타일 적용
 - ✓ 엘리먼트 구성요소에 대한 포틀릿 개념 적용
 - ✓ 어댑터, 데이터셋, 템플릿 및 뷰 구성요소에 대한 기 정의된 샘플 제공

- ✓ 기 디자인된 다양한 이미지 제공
- 효율적인 데이터 연계 필터링 및 매핑 지원
 - ✓ 데이터소스와의 연계 도구를 통한 단일 연결 지원
 - ✓ 연계 데이터에 대한 필터링 및 매핑 기술 적용
 - ✓ 연계 필터링된 데이터의 재 사용 기술 적용
- 다양한 데이터소스 지원
 - ✓ 다양한 데이터소스와의 실시간 연계 지원
 - ✓ Oracle, DB2, SQL Server, MySQL, Sybase, Cubrid, MariaDB, PostgreSQL, Derby, Tiberio 등 RDBMS 연계 지원
 - ✓ IBM Tivoli OMNibus Object Server DB, ITM WAREHOUS DB, ITM SOAP 프로토콜 연계 지원
- 보안성 고려
 - ✓ 데이터소스 연계를 위한 계정정보 및 내부 사용자 ID 패스워드에 대한 암호화 적용
 - ✓ 관리자/운영자/사용자로 구분된 역할에 따른 사용자 ID 권한 설정 관리 제공

2. 구성 환경

2.1. 제품 구성

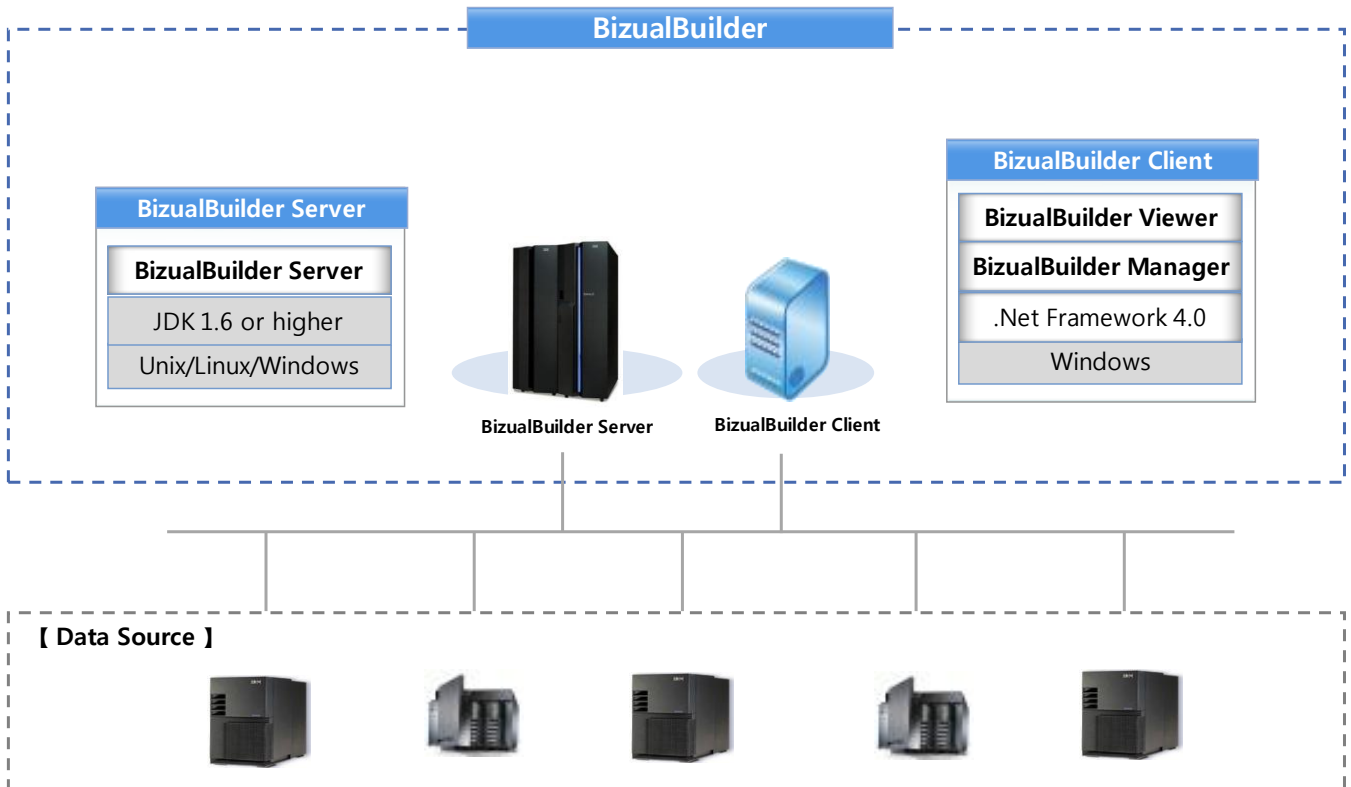
비주얼빌더(BizualBuilder) 제품은 서버와 클라이언트로 운영되며 세부적인 구성 목록은 아래와 같다.

구분	이름	역할	비고
서버	BizualBuilder Server	데이터소스와의 연계 및 클라이언트로 데이터 전송 관리	JDK 기반
클라이언트	BizualBuilder Manager	대시보드 화면 저작 및 편집을 위한 각종 기능 제공 및 관리	.Net Framework 4.0 기반
	BizualBuilder Viewer	제작된 대시보드 화면 표시 관리	

[표 2-1] 제품 구성

2.2. H/W, S/W 구성도

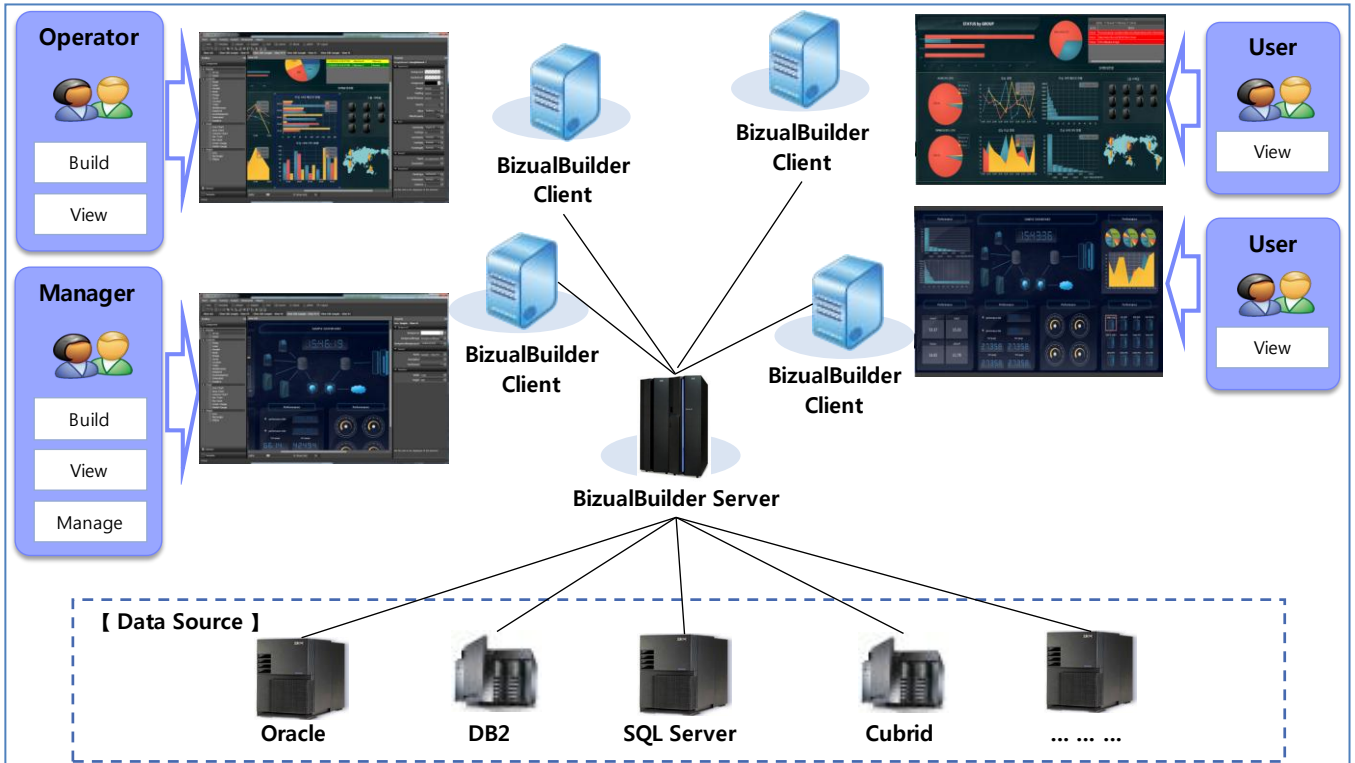
H/W 및 S/W 구성도는 아래와 같다.



[그림 2-1] H/W, S/W 구성도

2.3. 구성 예시도

일반적인 구성 예시도는 아래와 같다.



[그림 2-2] 구성 예시도

2.4. 요구 사항

비주얼빌더(BizualBuilder) 서버는 JDK 기반으로 운영되며 아래 사항을 충족해야 한다.

이름	지원 버전 ¹	지원 운영체제	비고
Java Development Kit	1.6 or higher	Unix/Linux/Windows	기타 Java 가능 OS

[표 2-2] 서버 요구 사항

비주얼빌더(BizualBuilder) 제품은 아래 사항을 충족해야 한다.

이름	지원 운영체제	CPU	MEMORY	DISK	비고
BizualBuilder Server	Unix/Linux/Windows	2 Core 이상	4 GB 이상	200 MB 이상	
BizualBuilder Client	Windows	2 Core 이상	4 GB 이상	200 MB 이상	

[표 2-3] 제품 요구 사항

* 연계되는 데이터소스 수, 데이터량 등에 따라 더 높은 사양이 요구될 수 있으며 클라이언트 PC는 외장 그래픽카드를 권장함.

¹ 본 제품은 JDK 1.6/1.7 버전에서 테스트 되었으며 JDK 1.8 이상 버전일 경우, war 파일을 제공받아야 함.

3. 전제 조건

3.1. Java Development Kit

비주얼빌더(BizualBuilder) 서버는 JDK 기반으로 운영되므로 먼저 Java가 설치되어 있어야 한다. Java 다운로드 및 설치 방법은 운영체제별 각 해당 사이트를 참고하도록 한다.

여기서는 각 운영체제별 다운로드 사이트 주소 및 Linux 상에서의 간략한 설치 예시를 보여준다.

3.1.1. JDK 다운로드 사이트

운영체제	이름	주소	비고
Windows/Linux/Solaris	Oracle Java	http://www.oracle.com/technetwork/java/javase/downloads/index.html	
AIX	IBM Java	http://www.ibm.com/developerworks/java/jdk/aix/service.html	
HP-UX	HP Java	http://h20392.www2.hp.com/portal/swdepot/displayProductInfo.do?productNumber=HPUXJAVAHOME	

[표 3-1] JDK 다운로드 사이트

3.1.2. Linux 상에서의 JDK 설치 예시

Linux 운영체제 상에 JDK를 설치하는 과정은 아래와 같다.

- ① 위 다운로드 사이트 주소를 참고하여 JDK 파일(.tar.gz)을 임시 디렉토리에 다운로드 한다.
- ② 설치할 디렉토리로 다운로드 받은 ".tar.gz" 파일을 옮긴다. (예: /usr)
- ③ 해당 파일을 아래 명령어로 압축 해제한다.


```
# tar zxvf <다운로드 받은 .tar.gz 파일>
```
- ④ 압축 해제된 디렉토리의 하위 "bin" 디렉토리로 이동한다.
- ⑤ 아래 명령어로 정상적으로 설치되었는지 확인한다.


```
# ./javac
```
- ⑥ 디스크 공간 절약을 위해 다운로드 받은 ".tar.gz" 파일을 삭제한다.

4. 서버 설치

4.1. 다운로드

비주얼빌더(BizualBuilder) 제품은 서버와 클라이언트로 구성되어 있으며, 각각의 릴리즈 버전 및 업데이트를 다운로드하여 적용할 수 있도록 지원하고 있다.

신규 설치시에는 릴리즈 버전을 다운로드 받아 설치하고 그 이후에는 업데이트를 다운로드 받아 서버에 적용하면 된다. 클라이언트의 경우, 최초 설치 이후부터는 로그인 시 자동 업데이트가 된다.

제품의 릴리즈 및 업데이트 다운로드 사이트 주소는 아래와 같다.

4.1.1. 제품 다운로드 사이트

구분	다운로드	주소	비고
신규 설치	릴리즈	http://www.BizualBuilder.com	
기 설치	업데이트 ¹		

[표 4-1] 제품 다운로드 사이트

4.1.2. 적용 요약

구분	다운로드	적용 방법	비고
신규 설치	Server Release Version	서버에 릴리즈 설치	
	Client Update	서버에 업데이트 셋업 (로그인 시 클라이언트 자동 업데이트 됨)	
	Client Release Version	클라이언트에 릴리즈 설치	
기 설치	Server Update	서버에 업데이트 셋업	
	Client Update	서버에 업데이트 셋업 (로그인 시 클라이언트 자동 업데이트 됨)	

[표 4-2] 적용 요약

¹ 현재 사용 중인 제품의 버전 보다 상위 버전을 다운로드 받아 적용하여야 함.

4.2. 서버 릴리즈 설치

신규 설치인 경우, 서버의 릴리즈 버전을 다운로드 받아 설치하도록 하며 먼저 JDK가 설치되어 있어야 한다.

- ① 위 다운로드 사이트 주소를 참고하여 서버 릴리즈 파일 (.zip)을 임시 디렉토리에 다운로드 한다.
- ② 다운받은 ".zip" 파일을 서버의 임시 디렉토리로 ftp 전송한다.
- ③ 서버에 접속한 후, 설치할 디렉토리를 아래와 같이 생성한다. (예: /usr/bizualbuilder)

```
# mkdir -p /usr/bizualbuilder
```
- ④ 전송한 ".zip" 파일을 서버의 설치할 디렉토리로 옮긴 후, 아래 명령어로 압축 해제한다.

```
# unzip -o <전송한 .zip 파일>
```

or

```
# jar xvf <전송한 .zip 파일>
```
- ⑤ 아래 명령어로 스크립트 파일에 실행 권한을 부여한다.

```
# chmod +x *.sh
```
- ⑥ 환경설정 파일(env.cfg) 내에 JAVA_HOME, PORT 변수값을 입력한다.

```
JAVA_HOME=<JDK 설치 디렉토리>
PORT=<서비스 PORT 번호>
```
- ⑦ 아래 명령어로 서버를 기동한다.

```
# ./startup.sh
```
- ⑧ 아래 명령어로 정상적으로 프로세스가 기동되었는지 확인한다.

```
# ./jps.sh
```
- ⑨ PC에서 웹브라우저로 아래와 같이 접속하여 정상적으로 설치되었는지 확인한다.

```
https://<서버 IP 주소>:<PORT 번호>/SBServerEngine
```
- ⑩ 디스크 공간 절약을 위해 ".zip" 파일을 삭제한다.

기 운영 중인 WAS(Tomcat) 환경에 셋업하는 방법은 아래와 같다. 이때 필요한 ".war" 파일은 제조사에 요청하여 별도로 제공받아야 한다.

- ① 제조사로부터 제공받은 ".war" 파일을 서버의 "<Tomcat 설치 디렉토리>/webapps" 디렉토리로 옮긴다.
- ② Tomcat 서비스를 재 기동한다.
- ③ 서버의 "<Tomcat 설치 디렉토리>/webapps" 디렉토리에 "SBServerEngine" 디렉토리가 생성되었는지 확인한다.
- ④ PC에서 웹브라우저로 아래와 같이 접속하여 정상적으로 셋업되었는지 확인한다.

```
http://<서버 IP 주소>:<PORT 번호>/SBServerEngine
```

* ".war" 파일을 삭제하면 않됨.

* 접속 포트는 기 운영 중인 WAS(Tomcat) 설정환경에 따른다.

4.3. 클라이언트 업데이트 설정

클라이언트의 업데이트 버전을 다운로드 받아 서버에 설정해 주어야 하며 클라이언트는 로그인 시에 자동 업데이트가 이루어진다. 기존에 사용 중인 제품의 버전 보다 상위 버전을 다운로드 받아 적용하여야 한다.

- ① 위 다운로드 사이트 주소를 참고하여 클라이언트 업데이트 파일 (.zip)을 임시 디렉토리에 다운로드 한다.
- ② 다운로드 받은 클라이언트 업데이트 파일(.zip)을 서버의 임시 디렉토리로 ftp 전송한다.
- ③ 서버에 접속한 후, 전송한 클라이언트 업데이트 파일(.zip)을 서버의 "<서버 설치 디렉토리>/WebContent/productfiles/Update" 디렉토리로 옮긴다.
- ④ 아래 명령어로 압축 해제한다. 같은 이름의 파일이 있을 경우 덮어 쓰도록 한다. Windows 의 경우, 서버를 중지한 후 압축 해제하여야 파일 덮어 쓰기가 가능하다.

```
# unzip -o <클라이언트 업데이트 파일(.zip)>
```

```
or
```

```
# jar xvf <클라이언트 업데이트 파일(.zip)>
```

- ⑤ 디스크 공간 절약을 위해 전송한 클라이언트 업데이트 파일(.zip) 및 기존 업데이트 파일(.zip)을 삭제한다.

4.4. 서버 업데이트 설정

기 설치된 경우, 서버의 업데이트 버전을 다운로드 받아 설정하도록 한다. 기존에 사용 중인 제품의 버전 보다 상위 버전을 다운로드 받아 적용하여야 한다.

- ① 위 다운로드 사이트 주소를 참고하여 서버 업데이트 파일(.zip)을 임시 디렉토리에 다운로드 한다.
- ② 다운받은 서버 업데이트 파일(.zip)파일을 서버의 임시 디렉토리로 ftp 전송한다.
- ③ 서버에 접속한 후, 전송한 서버 업데이트 파일(.zip)을 서버의 설치 디렉토리로 옮긴다. (예: /usr/bizualbuilder)
- ④ 아래 명령어로 비주얼빌더 서버를 중지한다.


```
# cd /usr/bizualbuilder
# ./shutdown.sh
```
- ⑤ 아래 명령어로 압축 해제한다. 같은 이름의 파일이 있을 경우 덮어 쓰도록 한다.


```
# cd /usr/bizualbuilder
# unzip -o <서버 업데이트 파일(.zip)>
or
# jar xvf <서버 업데이트 파일(.zip)>
```
- ⑥ 압축 해제된 파일 중에서 "WebContent.zip" 파일을 아래 명령어로 압축 해제한다. 같은 이름의 파일이 있을 경우 덮어 쓰도록 한다.


```
# unzip -o WebContent.zip
or
# jar xvf WebContent.zip
```
- ⑦ 아래 명령어로 서버를 재 시작한다.


```
# ./startup.sh
```
- ⑧ 디스크 공간 절약을 위해 서버 업데이트 파일(.zip) 및 "WebContent.zip" 파일을 삭제한다.

기 운영 중인 WAS(Tomcat) 환경에 셋업하는 방법은 아래와 같다.

- ① 위 다운로드 사이트 주소를 참고하여 서버 업데이트 파일(.zip)을 임시 디렉토리에 다운로드 한다.
- ② 다운받은 서버 업데이트 파일(.zip)의 압축을 해제한다.
- ③ 압축 해제된 파일 중에서 "WebContent.zip" 파일을 서버의 임시 디렉토리로 ftp 전송하다
- ④ 서버에 접속한 후, 전송한 "WebContent.zip" 파일을 서버의 "<Tomcat 설치 디렉토리>/webapps/SBServerEngine" 디렉토리로 옮긴다.
- ⑤ Tomcat 서버에서 "SBServerEngine" 어플리케이션을 중지하거나 Tomcat 서비스를 중지한다.
- ⑥ 아래 명령어로 압축 해제한다. 같은 이름의 파일이 있을 경우 덮어 쓰도록 한다.


```
# unzip -o WebContent.zip
or
# jar xvf WebContent.zip
```
- ⑦ Tomcat 서버에서 "SBServerEngine" 어플리케이션을 재 시작하거나 Tomcat 서비스를 재 시작한다.
- ⑧ 디스크 공간 절약을 위해 ".zip" 파일을 삭제한다.

본 문서에 대한 저작권은 (주)쓰리에이치에스에 있으며 (주)쓰리에이치에스의 동의없이 무단 복제 및 인용을 금합니다.

Copyright © (주)쓰리에이치에스

서울특별시 구로구 디지털로 285, 905(구로동, 에이스트원타워 1 차)

Phone 02 866 2012 • Fax 02 866 2013 • E-mail rnd@3hs.co.kr